

# دليل بلدة السموع



إعداد



معهد الأبحاث التطبيقية- القدس  
أريج

بتمويل من



التعاون الإسباني



برنامج أزاهار

2009

## شكر و عرفان

يتقدم معهد الأبحاث التطبيقية- القدس (أريج) بالشكر والتقدير من الوكالة الإسبانية للتعاون الدولي من أجل التنمية (AECID) لتمويلها هذا المشروع من خلال برنامج أزاهار (AZAHAR).

كما يتقدم المعهد بالشكر الجزيل إلى المسؤولين الفلسطينيين في الوزارات، والبلديات، ومجالس الخدمات المشتركة، واللجان والمجالس القروية، والجهاز المركزي للإحصاء الفلسطيني، لما قدموه من مساعدة وتعاون مع فريق البحث خلال عملية جمع البيانات.

أريج أيضا تخص بالشكر جميع الموظفين الذين عملوا طوال العامين الماضيين من أجل إنجاز هذا العمل الذي يهدف إلى خدمة المجتمع الفلسطيني

## مقدمة

هذا الكتيب هو جزء من سلسلة كتيبات، والتي تحتوي على معلومات شاملة عن التجمعات السكانية في محافظة الخليل. جاءت سلسلة الكتيبات هذه نتيجة لدراسة شاملة لجميع التجمعات السكانية في محافظة الخليل، والتي تهدف إلى توثيق الأوضاع المعيشية في المحافظة، وإعداد الخطط التنموية للمساعدة في تحسين المستوى المعيشي لسكان المنطقة، والذي تم من خلال تنفيذ مشروع "دراسة التجمعات السكانية وتقييم الاحتياجات التطويرية حسب برنامج ازاهار" الذي ينفذه معهد الأبحاث التطبيقية-القدس (أريج)، والممول من الوكالة الإسبانية للتعاون الدولي من أجل التنمية (AECID)، وبرنامج ازاهار الإسباني (AZAHAR).

يهدف المشروع إلى دراسة وتحليل وتوثيق الأوضاع الاجتماعية والاقتصادية، والبرامج والأنشطة اللازمة للتخفيف من أثر الأوضاع السياسية والاقتصادية والاجتماعية غير المستقرة في محافظة الخليل، مع التركيز بصفة خاصة على برنامج أزاهار، وأهدافه المتعلقة بالمياه، والبيئة، والزراعة.

ويهدف المشروع أيضا إلى دراسة وتحليل وتوثيق وفرة الموارد الطبيعية، والبشرية، والاجتماعية، والاقتصادية، والبيئية، والقيود المفروضة، وتقييم الاحتياجات لتنمية المناطق الريفية والمهمشة في محافظة الخليل. إضافة إلى ذلك، إعداد استراتيجيات وبرامج وأنشطة تنموية، للتخفيف من أثر الأوضاع السياسية والاجتماعية والاقتصادية السيئة وغير المستقرة، مع التركيز على القطاع الزراعي.

يمكن الاطلاع على جميع أدلة التجمعات السكانية في محافظة الخليل باللغتين العربية والانجليزية على الموقع الإلكتروني التالي <http://proxy.arj.org/vprofile/>.

## قائمة المحتويات

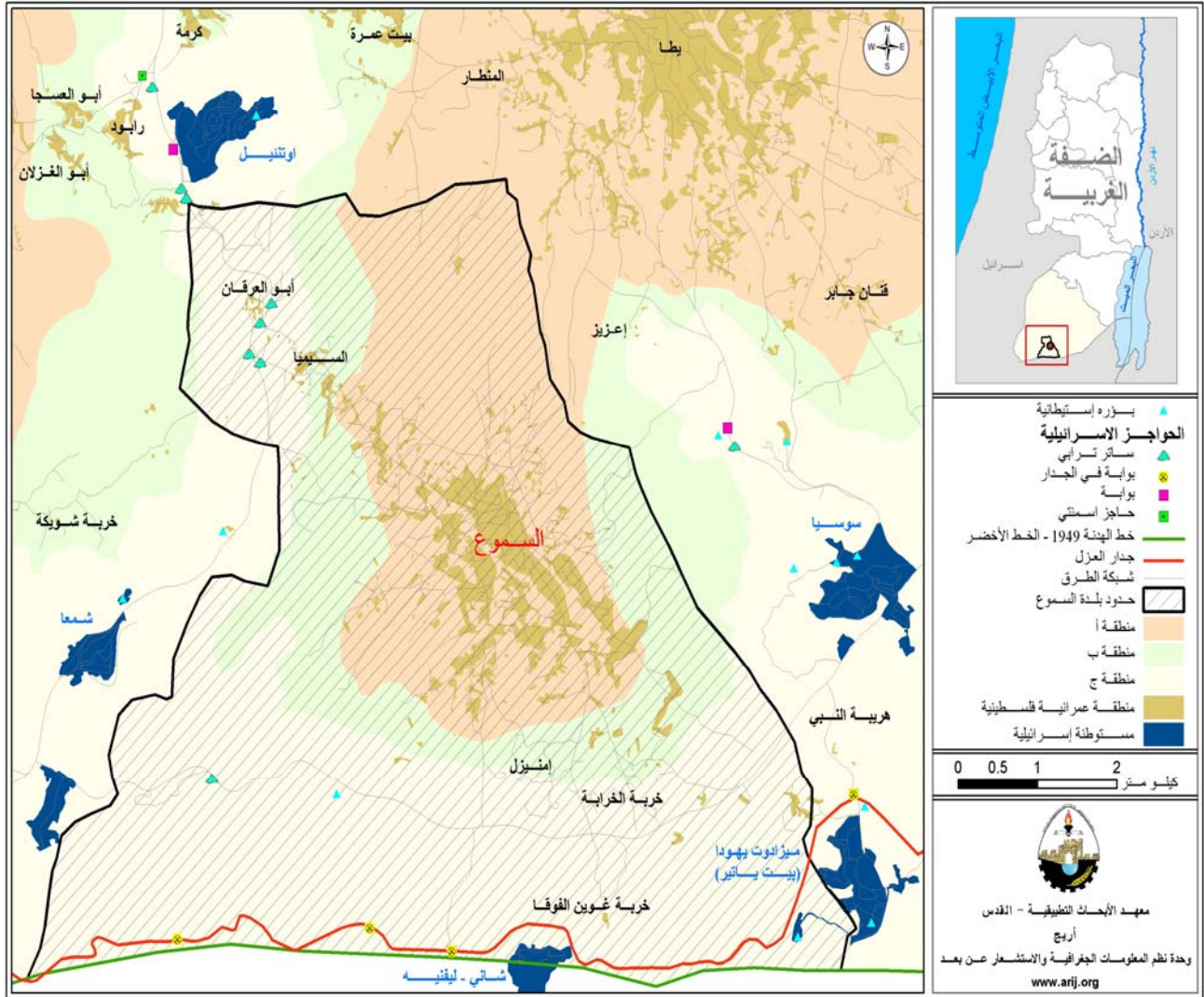
4.....	الموقع الجغرافي والخصائص الطبيعية.....
5.....	نبذة تاريخية.....
5.....	صور من بلدة السموع.....
5.....	الأماكن الدينية والأثرية.....
6.....	السكان.....
7.....	قطاع التعليم.....
8.....	قطاع الصحة.....
8.....	الأنشطة الاقتصادية.....
9.....	قطاع الزراعة.....
11.....	قطاع المؤسسات والخدمات.....
12.....	البنية التحتية والموارد الطبيعية.....
12.....	أثر إجراءات الاحتلال الإسرائيلي.....
13.....	الخطط والمشاريع التطويرية المنفذة.....
13.....	الأولويات والاحتياجات التطويرية للبلدة.....
14.....	المراجع:.....

## دليل بلدة السموع

### الموقع الجغرافي والخصائص الطبيعية

بلدة السموع، هي إحدى بلدات محافظة الخليل، وتقع إلى الجنوب من مدينة الخليل، وعلى بعد 22 كم منها، وهي محاذية للخط الأخضر. يحدها من الشرق بلدة يطا، ومن الشمال بلدة يطا وقرية الريحية، ومن الغرب بلدة الظاهرية، ومن الجنوب الخط الأخضر. (أنظر خريطة رقم 1).

خريطة 1: موقع وحدود بلدة السموع



تقع بلدة السموع في أقصى جنوب الضفة الغربية، وعلى ارتفاع 705 أمتار فوق سطح البحر، ويبلغ المعدل السنوي للأمطار فيها حوالي 306 ملم، أما معدل درجات الحرارة فيصل إلى 18 درجة مئوية، ويبلغ معدل الرطوبة النسبية حوالي 61%. (وحدة المعلومات الجغرافية - أريج).



في الفترة من العام 1965، حتى العام 1997، كان يقوم بإدارة البلدة مجلس محلي. في العام 1997، صُنفت بلدة السموع على أنها بلدية، وعليه تم تعيين مجلس بلدي يتكون من 13 عضواً، ويوجد في البلدية 43 موظفاً. تتكون بلدية السموع من ستة أقسام، وهي:

1. قسم الإدارة.
2. قسم الصحة.
3. قسم المياه.
4. قسم الهندسة.
5. قسم المحاسبة.
6. قسم الكهرباء.

- ومن مسؤوليات المجلس البلدي التي يقوم بها، ما يلي:
- 1- توفير خدمات البنية التحتية، من مياه، كهرباء، تعبيد الشوارع، وجمع النفايات الصلبة.
  - 2- تنظيم عملية البناء في المنطقة.
  - 3- شق وتعبيد الشوارع.

## نبذة تاريخية

"كانت تقوم على بقعة السموع بلدة (اشتموع) (بمعنى الطاعة) العربية الكنعانية. وفي العهد الروماني حرف الاسم الى استيمواع (Asthemoe). وكان اسمها أيام الصليبيين سيمواع (Semoa). ذكرت في التوراة في سفر يهوشواع (عراف، 1996). وما زالت بقايا حصنها ماثلة للعيان. يهتم السكان بغرس العنب، والتين، والزيتون. ويهتمون اهتماماً بالغاً بتربية الأغنام، وتعتبر سمونها من اجود انواع السمون في منطقة الخليل. وبعض سكان السموع يصنعون بيوت الشعر والمزاود (البسط). ويعود نسب سكان بلدة السموع الحاليين إلى الجزيرة العربية. وتضم بلدة السموع إدارياً التجمعات التالية: السيميا، رافات، واد العمائر، وأم غانم.

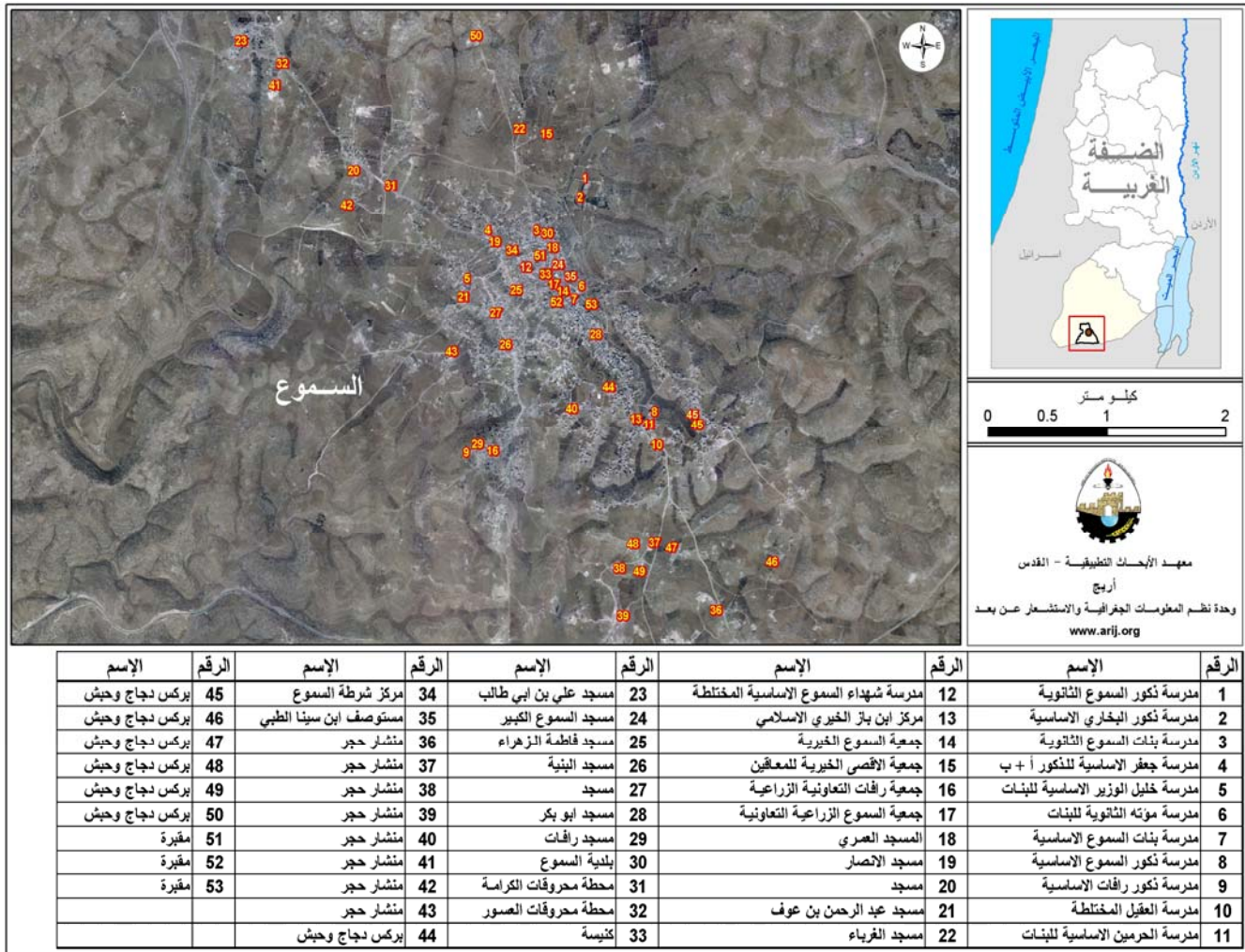
## صور من بلدة السموع



## الأماكن الدينية والأثرية

يوجد في بلدة السموع واحد وعشرون مسجداً. (انظر خريطة رقم 2)، أما بالنسبة للأماكن الأثرية في البلدة، فيوجد في البلدة مواقع أثرية كثيرة، ومنها: مبنى قديم لكنيسة رومانية، وسجن أثري، وهما مؤهلان للإستغلال السياحي. "بقايا برج وكنيس، أبنية متهمة، وأساسات، عتبات عليا كثيرة مستعملة مرة ثانية، وقطع منقوشة في القرية، مدافن، ومغز". (الدباغ، 1991)

## خريطة 2: المواقع الرئيسية في بلدة السموع



## السكان

بين تعداد السكان الفلسطيني الذي جرى في عام 2007، أن عدد سكان بلدة السموع بلغ 19,649 نسمة، منهم 9,963 نسمة من الذكور، و9,686 نسمة من الإناث، ويبلغ عدد الأسر 2,950 أسرة، وعدد الوحدات السكنية 3,220 وحدة.

## الفئات العمرية والجنس

أظهرت بيانات التعداد العام للسكان والمساكن الذي نفذته الجهاز المركزي للإحصاء الفلسطيني، أن توزيع الفئات العمرية في بلدة السموع لعام 2007، كان كما يلي: 45.7% ضمن الفئة العمرية أقل من 15 عاماً، 50.7% ضمن الفئة العمرية 15- 64 عاماً، و2.7% ضمن الفئة العمرية 65 عاماً فما فوق. كما أظهرت البيانات أن نسبة الذكور للإناث في المنطقة، هي 103 : 100، أي أن نسبة الذكور 50.7%، ونسبة الإناث 49.3%.

## العائلات

يتألف سكان بلدة السموع من عدد من العائلات، منها: الحوامدة، المحاريق، أبو عواد، الدغامين، الرواشدة، البدارين، السلامين، الزعاريير، أبو كرش، الخلايلة، أبو الكباش، أبو سيف، أبو طبيخ.

## قطاع التعليم

بلغت نسبة الأمية لدى سكان بلدة السموع للعام 2007، حوالي 10.3%، وقد شكلت نسبة الإناث 74%، وهذه تعتبر نسبة عالية مقارنة بنسبة الذكور. ومن مجموع السكان المتعلمين، كان هناك 16.5% يستطيعون القراءة والكتابة، 23.8% انهموا دراستهم الابتدائية، 27.5% انهموا دراستهم الإعدادية، 13.5% انهموا دراستهم الثانوية، الجدول رقم 1، يبين المستوى التعليمي في بلدة السموع، حسب الجنس والتحصيل العلمي لعام 2007.

جدول 1: سكان بلدة السموع (10 سنوات فأكثر) حسب الجنس والحالة التعليمية- 2007											
الجنس	أمي	يعرف القراءة والكتابة	ابتدائي	إعدادي	ثانوي	دبلوم متوسط	بكالوريوس	ماجستير	دكتوراة	غير محدد	المجموع
ذكور	356	1,096	1,927	1,611	943	180	494	4	9	6	6,657
إناث	996	1,066	1,676	1,506	827	138	240	2	-	6	6,459
المجموع	1,352	2,162	3,603	3,117	1,770	318	734	6	9	12	13,116

المصدر: الجهاز المركزي للإحصاء الفلسطيني، 2009، التعداد العام للسكان والمساكن- 2007، النتائج النهائية.

حسب المسح الميداني الذي جرى عام 2007، بلغ عدد المدارس في بلدة السموع 14 مدرسة حكومية (وزارة التربية والتعليم العالي)، ومدرسة واحدة تابعة للقطاع الخاص. منها: 6 مدارس للذكور، 5 مدارس للإناث، و4 مدارس مختلطة (للجنسين) (انظر خريطة رقم 2). الجدول رقم 2، يبين عدد المدارس في بلدة السموع، حسب الاسم، والمرحلة، والجنس، والجهة المشرفة.

جدول 2: المدارس في بلدة السموع، حسب الاسم والمرحلة والجنس والجهة المشرفة				
الرقم	اسم المدرسة	المرحلة	الجنس	الجهة المشرفة
1	مدرسة ذكور السموع الثانوية	ثانوي	ذكور	حكومية
2	مدرسة ذكور السموع الأساسية	أساسي	ذكور	حكومية
3	مدرسة ذكور البخاري الأساسية	أساسي	ذكور	حكومية
4	مدرسة جعفر بن أبي طالب الأساسية	أساسي	ذكور	حكومية
5	مدرسة ذكور رافات الأساسية	أساسي	ذكور	حكومية
6	مدرسة ذكور جعفر الأساسية (ب)	أساسي	ذكور	حكومية
7	مدرسة بنات السموع الثانوية	ثانوي	إناث	حكومية
8	مدرسة بنات السموع الأساسية	أساسي	إناث	حكومية
9	مدرسة بنات مؤتة الأساسية	أساسي	إناث	حكومية
10	مدرسة بنات خليل الوزير الأساسية	أساسي	إناث	حكومية
11	مدرسة بنات الحرمين الأساسية	أساسي	إناث	حكومية
12	مدرسة بنات رافات الأساسية المختلطة	أساسي	مختلطة	حكومية
13	مدرسة بنات شهداء السموع الأساسية المختلطة	أساسي	مختلطة	حكومية
14	مدرسة السيميا الأساسية المختلطة	أساسي	مختلطة	حكومية
15	مدرسة العقيلي الأساسية الخاصة	أساسي	مختلطة	خاصة

كما أظهرت بيانات وزارة التربية والتعليم العالي في العام الدراسي 2006/2007، أن عدد الصفوف الدراسية في بلدة السموع بلغ 182 صفًا، وعدد الطلاب 6,397 طالبًا وطالبة، وعدد المعلمين 249 معلمًا ومعلمة (انظر الجدول رقم 3).

جدول 3: عدد المدارس والصفوف وعدد الطلاب حسب الجنس، في بلدة السموع (2006-2007)				
الجنس	عدد المدارس	عدد الصفوف	عدد المعلمين	عدد الطلاب
ذكور	6	81	116	3,229
إناث	5	77	133	3,168
مختلطة	4	24	-	-
المجموع	15	182	249	6,397

المصدر: وزارة التربية والتعليم العالي- مديرية الخليل- 2006/2007.



يوجد في بلدة السموع 5 رياض أطفال (انظر الجدول رقم 4، وخريطة رقم 2).

الرقم	اسم الروضة	عدد الصفوف	عدد الأطفال	الجهة المشرفة
1	نور الإيمان	5	150	جمعية خيرية
2	روضة رافات	3	70	جمعية خيرية
3	روضة جمعية السموع التطويرية	4	141	جمعية خيرية
4	روضة العقيلي الخاصة	5	97	خاصة
5	روضة سنابل الإيمان	2	40	خاصة

المصدر: قاعدة بيانات أريج.

ومن أهم العقبات التي تواجه قطاع التعليم في بلدة السموع، الزيادة السنوية في عدد الطلاب، والتي لا يواكبها زيادة في عدد الغرف الصفية والمدارس، إضافة إلى أن بعض المدارس في البلدة مستأجرة وغير مملوكة لوزارة التربية والتعليم.

## قطاع الصحة

يوجد العديد من المرافق الصحية الحكومية والخاصة في البلدة، (انظر الجدول رقم 5). ويوجد في البلدة سيارة إسعاف لنقل الحالات الطارئة إلى المستشفيات والمراكز الصحية الموجودة في مدينة الخليل، والتي تبعد حوالي 22 كم عن البلدة، أو إلى بلدة يطأ، والتي تبعد أيضا حوالي 8 كم عن البلدة. ومن الجدير ذكره أن الإغلاقات والإجراءات الإسرائيلية، تعتبر العقبة الرئيسية أمام قطاع الصحة في بلدة.

نوع المؤسسة	حكومية	خاصة	خيرية	أهلية	المجموع
عيادة طبيب عام	1	5	1	-	7
عيادة طبيب أسنان	-	4	-	-	4
عيادة صحية	-	1	1	-	2
مركز أشعة	-	1	-	-	1
مختبر طبي	-	2	1	-	3
مركز أمومة وطفولة	2	-	-	-	2
أخرى (مركز علاج طبيعي)	-	1	-	-	1
المجموع	3	14	3	-	20

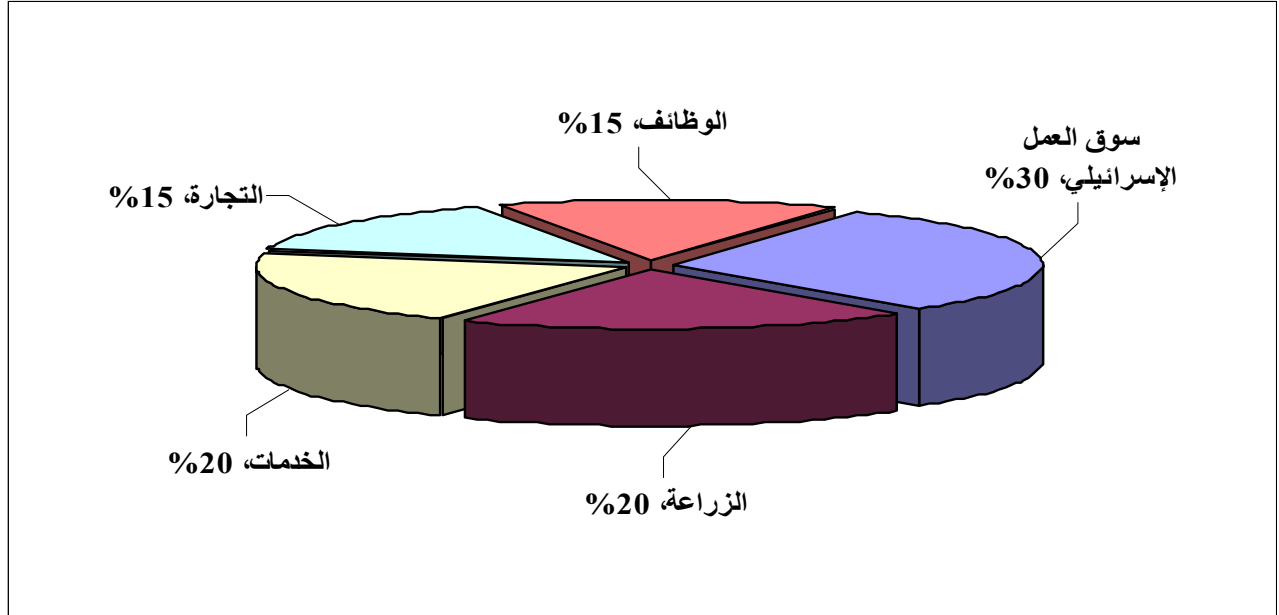
## الأنشطة الاقتصادية

يعتمد الاقتصاد في بلدة السموع على عدة قطاعات، ومنها سوق العمل الإسرائيلي، والذي يستوعب حوالي 30% من القوى العاملة، وقطاع الزراعة، الذي يستوعب حوالي 20% من القوى العاملة. (انظر الشكل رقم 1).

وقد أظهرت نتائج المسح الميداني لتوزيع الأيدي العاملة حسب النشاط الاقتصادي في بلدة السموع، ما يلي:

- 1- سوق العمل الإسرائيلي، ويشكل 30% من الأيدي العاملة.
- 2- قطاع الزراعة، ويشكل 20% من الأيدي العاملة.
- 3- قطاع الخدمات، ويشكل 20% من الأيدي العاملة.
- 4- قطاع الموظفين، ويشكل 15% من الأيدي العاملة.
- 5- قطاع التجارة، ويشكل 15% من الأيدي العاملة.

شكل 1: توزيع القوى العاملة حسب النشاط الاقتصادي في بلدة السموع



يوجد في بلدة السموع العديد من النشاطات الاقتصادية والصناعية، ومن أهمها: 120 بقالة، 7 محلات لبيع الملابس، ملحمتان، 9 ورشات حدادة، 7 ورشات نجارة، 10 محلات لتقديم الخدمات المختلفة، إضافة إلى 20 مؤسسة تجارية. وقد تبين أن الفئات الاجتماعية الأكثر تضررا في بلدة السموع نتيجة الإجراءات الإسرائيلية، هي على النحو التالي:

- 1- العاملون السابقون في إسرائيل.
- 2- المعيلون لأسر تتكون من 6 أفراد فأكثر.
- 3- صغار التجار.
- 4- صغار المزارعين.

### القوى العاملة

أظهرت بيانات التعداد العام للسكان والمساكن لعام 2007، أن 66.7% من مجموع سكان بلدة السموع هم ضمن الفئة العاملة. منهم 29% من السكان كانوا نشيطين اقتصاديا (منهم 91.2% من الذكور، و8.8% من الإناث). وكان هناك 71% من السكان غير نشيطين اقتصاديا (منهم 53.8% من الطلاب، و35.3% من المتفرغين لأعمال المنزل). (انظر الجدول رقم 6).

جدول 6: سكان بلدة السموع (10 سنوات فأكثر) حسب الجنس والعلاقة بقوى العمل- 2007

المجموع	غير نشيطين اقتصاديا							نشيطون اقتصاديا			الجنس	
	غير مبين	المجموع	أخرى	لا يعمل ولا يبحث عن عمل	عاجز عن العمل	متفرغ لأعمال المنزل	طالب متفرغ للدراسة	المجموع	عاطل عن العمل (لم يسبق له العمل)	عاطل عن العمل (سبق له العمل)		يعمل
6,657	22	3,188	107	51	458	18	2,554	3,447	360	277	2,810	ذكور
6,459	4	6,122	59	11	335	3,265	2,452	333	66	10	257	إناث
13,116	26	9,310	166	62	793	3,283	5,006	3,780	426	287	3,067	المجموع

المصدر: الجهاز المركزي للإحصاء الفلسطيني، 2009، التعداد العام للسكان والمساكن- 2007، النتائج النهائية.

### قطاع الزراعة

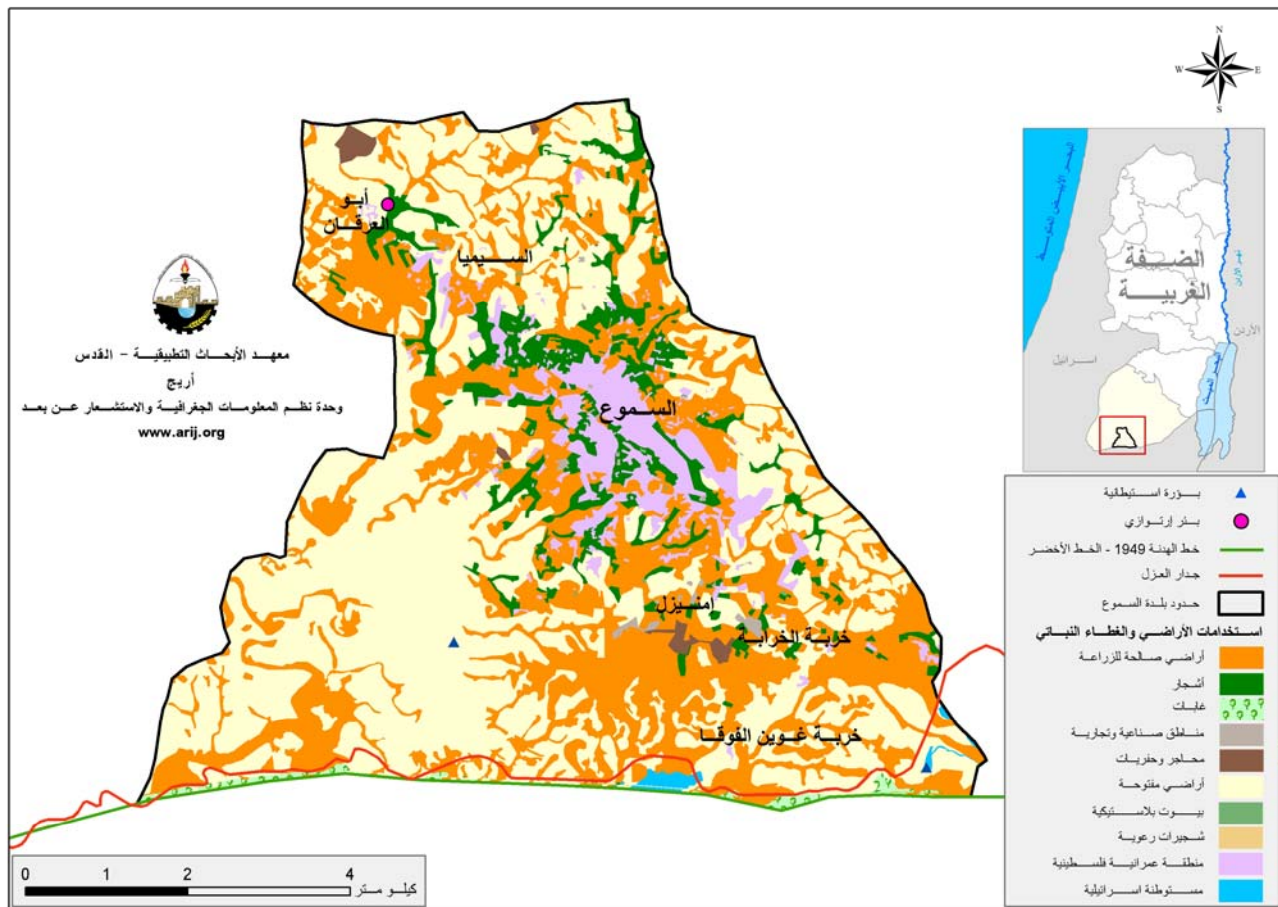
تبلغ المساحة الكلية لبلدة السموع حوالي 62,000 دونم، منها 31,000 دونم أراض قابلة للزراعة (17,312 دونما مزروعة، و13,688 دونما أراض غير مزروعة)، وهذا يعود إلى شح مصادر مياه الري، قلة خصوبة التربة، انخفاض معدل كمية هطول

الأمطار، قلة مصادر التمويل اللازمة للتوسع الزراعي وتبني أساليب الزراعة الحديثة. يوجد في البلدة حوالي 10,000 دونم بحاجة إلى استصلاح. (انظر الجدول رقم 7، والخريطة رقم 3).

مساحة المراعي والأراضي المفتوحة	مساحة الغابات الحرجية	المساحة الصالحة للزراعة		مساحة الأراضي السكنية	المساحة الكلية
		غير مزروعة	مزروعة		
28,800	200	13,688	17,312	2,000	62,000

المصدر: وزارة الزراعة الفلسطينية (MOA) - 2006.

### خريطة 3: استعمالات الأراضي ومسار جدار الفصل العنصري في بلدة السموع



جدول رقم 8، يبين مساحة وأنواع الخضروات المختلفة البعلية والمروية المكشوفة في بلدة السموع. تبلغ مساحة الخضروات البعلية 301 دونماً. كما تعتبر الكوسا، البندورة، والفقوس أكثر الأنواع زراعة في المنطقة.

المجموع	خضروات أخرى		الأبصال		البقوليات الخضراء		الخضروات الورقية		الخضروات الثمرية		
	مروي	بعل	مروي	بعل	مروي	بعل	مروي	بعل	مروي	بعل	
55	301	10	15	0	0	0	2	20	0	25	284

يوجد في بلدة السموع خمسة وعشرون دونماً من البيوت البلاستيكية، تزرع بالخضروات المختلفة، وخاصة الخيار والبندورة.

وبالنسبة للأشجار المثمرة في بلدة السموع، فيوجد 2,367 دونما مزروعة بأشجار الزيتون، إضافة إلى مساحات أخرى مزروعة بأنواع أخرى من الأشجار، مثل اللوز والجوز. (أنظر الجدول رقم 9).

المجموع		فواكه أخرى		الجوزيات		التفاحيات		اللوزات		الزيتون	
مروي	بعلي	مروي	بعلي	مروي	بعلي	مروي	بعلي	مروي	بعلي	مروي	بعلي
0	3,029	0	345	0	240	0	0	0	77	0	2,367

وبالنسبة للمحاصيل الحقلية والعلفية في بلدة السموع، فإن حوالي 10,075 دونما من المحاصيل الحقلية والعلفية تزرع بالحبوب وخاصة القمح والشعير، تليها المحاصيل البقولية كالعدس والحمص. (أنظر الجدول رقم 10).

المجموع		محاصيل أخرى		محاصيل منبهة		محاصيل علفية		محاصيل زيتية		بقوليات جافة		أبصال ودرنات وجذور		الحبوب	
م	ب	م	ب	م	ب	م	ب	م	ب	م	ب	م	ب	م	ب
0	14,518	0	1	0	100	0	1,800	0	0	0	2,537	0	5	0	10,075

ب: بعلي، م: مروي.

أما على صعيد الثروة الحيوانية في بلدة السموع، فإن معظم سكان بلدة السموع يقومون بتربية الثروة الحيوانية، مثل الأغنام، الماعز، الدجاج اللحم، والنحل. (انظر الجدول رقم 11).

الأبقار*	الأغنام	الماعز	الحمير	البغال	الدجاج اللحم	الدجاج البيض	خلايا نحل
171	16,500	2,500	350	10	500,000	3,000	67

\* تشمل الأبقار، العجول، العجلات، والثيران.

المزارعون في بلدة السموع منظمون في اتحادات وجمعيات زراعية، حيث يوجد في بلدة السموع ثلاث جمعيات زراعية، وهي:

1. جمعية السبميا التعاونية الزراعية.
2. جمعية السموع التعاونية الزراعية.
3. جمعية الثروة الحيوانية.

تعتمد الزراعة في البلدة على مياه الأمطار بشكل رئيس، وتعتمد الزراعة المروية على مياه آبار الجمع ومياه الشبكة.

أما من حيث الطرق الزراعية في البلدة، فيوجد حوالي 15 كم طرق زراعية، وهي مناسبة لسير التراكاتورات والآلات الزراعية.

## قطاع المؤسسات والخدمات

يوجد في بلدة السموع العديد من المؤسسات الخدمية المحلية، وهي على النحو التالي:

- 1- بلدية السموع.
- 2- جمعية السموع الخيرية.
- 3- اتحاد عمال الجنوب.
- 4- مركز ابن سينا الخيري والطبي.
- 5- مركز ابن باز الخيري الإسلامي.
- 6- جمعية الأقصى للمعاقين.



## البنية التحتية والموارد الطبيعية

- **الاتصالات:** حوالي 80% من الوحدات السكنية في البلدة موصولة بشبكة الاتصالات.
- **المياه:** تم وصل بلدة السموع بشبكة المياه منذ عام 1973. يتم تزويد البلدة بالمياه من قبل سلطة المياه الفلسطينية. وحوالي 70% من الوحدات السكنية موصولة بشبكة المياه. تعتبر آبار الجمع، وتنكات المياه، هي المصادر البديلة لشبكة المياه. حيث يوجد تنكات مياه محلية بسعة 4 م<sup>3</sup>، وتنكات بسعة 15 م<sup>3</sup> وهي ملك لبلدية السموع. وفي حال انقطاع مياه الشبكة العامة، يتم تزويد السكان بالمياه بواسطة التنكات، وهذه مكلفة. يوجد في البلدة بئر ماء جوفي يسمى بئر السيميا، ويوجد خزان مياه سعته 200 م<sup>3</sup>. وتعاني خدمة المياه في بلدة السموع من مشاكل كثيرة، منها: انقطاع المياه من مصادرها بشكل دائم.
- **الكهرباء:** تم وصل البلدة بشبكة الكهرباء عام 1993. وحوالي 85% من الوحدات السكنية في البلدة موصولة بالكهرباء. ويقوم المجلس البلدي بتنظيم توزيع الكهرباء على المواطنين، والتي يتم شراؤها من شركة الكهرباء القطرية الإسرائيلية. تعاني خدمة الكهرباء في البلدة من قدم الشبكة، وعدم كفاية أعمال الصيانة.
- **جمع النفايات الصلبة:** يتم جمع النفايات الصلبة في البلدة عن طريق حاويات تابعة لبلدية السموع بشكل يومي. ويتم نقلها إلى مكب الديرات، والذي يتبع مجلس الخدمات المشترك للتخطيط والتطوير - يطا، ويبعد المكب 15 كم عن البلدة. ويتم التخلص من النفايات في المكب إما بحرقها أو بدفنها. وتجدر الإشارة إلى أن مخلفات المصانع القريبة من بلدة الظاهرية المجاورة تشكل للبلدة مكروهة صحية حيث ينتج عنها روائح كريهة.
- **الصرف الصحي:** لا يوجد في بلدة السموع شبكة صرف صحي. وجميع الوحدات السكنية تستخدم الحفر الامتصاصية للتخلص من المياه العادمة.
- **خدمة المواصلات:** ينتقل السكان في بلدة السموع بواسطة 50 سيارة عمومي، تعمل على نقل الركاب من السموع إلى التجمعات المجاورة وبالعكس. إضافة إلى وجود مكتب تكسي يقدم خدماته للسكان. إلا أن عدد السيارات العمومية غير كاف. يبلغ طول الطرق في البلدة حوالي 68 كم، منها 10 كم طرق رئيسة معبدة وبحالة جيدة، و10 كم طرق داخلية معبدة، وبحالة جيدة، و5 كم طرق رئيسة معبدة، و3 كم من الطرق الرابطة في البلدة معبدة ولكن بحالة سيئة، و40 كم طرق غير معبدة، وتستخدم كطرق زراعية، وطرق داخلية في البلدة.

## أثر إجراءات الاحتلال الإسرائيلي

- بلدة السموع محاطة بعدد من المستوطنات الإسرائيلية، ومنها مستوطنة (شمعة)، والمقامة على مساحة 100 دونم، وتقع غرب البلدة، مستوطنتا (شاني) و(لصيفر)، وتقعان إلى الجنوب من البلدة، وبمساحة 50 دونما، و850 دونما على التوالي. بالإضافة إلى الخط الالتفافي، الذي يمر في البلدة من غربها إلى جنوبها، وتبلغ مساحة الأراضي المصادرة من أجل بناء الجدار عليها 1,110 دونمات. ويوجد حاجز عسكري دائم، بالإضافة إلى 5 حواجز عسكرية متنقلة، على الطرق الرئيسية المؤدية للبلدة.
- تعاني البلدة منذ العام 2003، من جدار الفصل، حيث قامت السلطات الإسرائيلية ببناء الجدار على جوانب البلدة من جهاتها الغربية، الشمالية، والجنوبية. ويتكون الجدار من الأسلاك الشائكة، وقد بلغ طول الجدار الذي تم بناؤه حوالي 10 كم. إضافة لمساحة الأراضي التي تمت مصادرتها لبناء الجدار عليها، فقد أصبح حوالي 1000 دونم معزولة خلف الجدار. إضافة إلى اقتلاع حوالي 1000 شجرة بسبب الجدار.

## الخطط والمشاريع التطويرية المنفذة

أعدت بلدية السموع خطة تطويرية تشمل مشاريع تطويرية للبلدة. ومنذ العام 2004، نفذت البلدية العديد من المشاريع (انظر الجدول رقم 12).

جدول 12: الخطط والمشاريع التطويرية التي نفذت في بلدة السموع			
الرقم	اسم المشروع	النوع	الممول
1	بناء مدرسة السيميا المختلطة- 2006	تعليمي	وكالة التنمية الفرنسية
2	تعبيد طرق داخلية- 2005	بنية تحتية	المجلس الاقتصادي الفلسطيني للتنمية والإعمار (بكار) / بنك التنمية الإسلامي
3	إعادة تأهيل وإنشاء شبكة مياه- 2006	بنية تحتية	سلطة المياه
4	بناء عيادات وتشطيب مدرسة رافات- 2006	تعليمي	الحكومة الهولندية
5	ترميم مركز أطفال السموع- 2006	بنية تحتية	سيدا السويدية

## الأولويات والاحتياجات التطويرية للبلدة

تعاني بلدة السموع من نقص كبير في البنية التحتية والخدمات. ويبين الجدول رقم 13، الأولويات والاحتياجات التطويرية للبلدة.

جدول 13: الأولويات والاحتياجات التطويرية في بلدة السموع					
الرقم	القطاع	بحاجة ماسة	بحاجة	بحاجة متوسطة	ليست بحاجة
<b>احتياجات البنية التحتية</b>					
1	شق، أو تعبيد طرق	*			
2	تركيب شبكة مياه جديدة	*			
3	إصلاح/ ترميم شبكة المياه الموجودة			*	
4	بناء خزان مياه	*			
5	تركيب شبكة مياه لتغطية مناطق جديدة	*			
6	تركيب شبكة صرف صحي	*			
<b>الاحتياجات الصحية</b>					
1	بناء مراكز/ عيادات صحية جديدة			*	
2	إعادة تأهيل/ ترميم مراكز/ عيادات صحية موجودة			*	
3	شراء تجهيزات طبية للمراكز أو العيادات الموجودة			*	
<b>الاحتياجات التعليمية</b>					
1	بناء مدارس جديدة				*
2	إعادة تأهيل مدارس موجودة			*	
3	تجهيزات تعليمية			*	
<b>الاحتياجات الزراعية</b>					
1	استصلاح أراض زراعية	*			
2	إنشاء آبار جمع مياه	*			
3	بناء حظائر/ بركسات مواشي		*		
4	خدمات بيطرية		*		
5	أعلاف وتبن للماشية		*		
6	إعادة تأهيل بيوت بلاستيكية		*		
7	بذور فلحة		*		
8	نباتات ومواد زراعية		*		

• 5 كم طرق رئيسية، 15 كم طرق داخلية، و20 كم طرق زراعية.

## المراجع:

- الجهاز المركزي للإحصاء الفلسطيني، 2009، التعداد العام للسكان والمساكن والمنشآت، 2007. رام الله- فلسطين.
- الدباغ، مصطفى، 1991، بلادنا فلسطين، الجزء الخامس، القسم الثاني، دار الهدى، كفر قرع- فلسطين.
- عراف، شكري، 1996، القرية العربية الفلسطينية (مبنى واستعمالات أراض)، الطبعة الثالثة، دار نشر إلى العمق، معليا، فلسطين.
- معهد الأبحاث التطبيقية- القدس (أريج)، 2006-2009، قاعدة بيانات نظم المعلومات الجغرافية. بيت لحم- فلسطين.
- وزارة التربية والتعليم العالي، 2007/2006. بيانات مديرية تربية الخليل، فلسطين.
- وزارة الزراعة الفلسطينية (MOA)، 2006، بيانات مديرية زراعة الخليل، فلسطين.